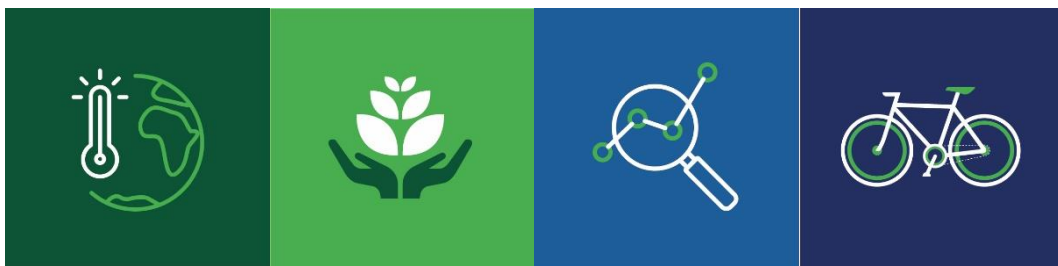


Y System Rheoli Amgylcheddol 8.1.21 Gwastraff Labordai ac Arloesi ym maes Ailgylchu

Cyhoeddwyd: 29 Ebrill 2021

Awdur:	Fiona Wheatley, Hayley Beharrell, Emily Ingram
Cymeradwywyd gan:	Heidi Smith
Dyddiad Adolygu:	Mis Ebrill 2022
Cyfeirnod y cymal:	Eco-gampws ac ISO14001(2015)



Gwastraff Labordai ac Arloesi ym maes ailgylchu

1 Diben

Mae'r weithdrefn hon yn amlinellu sut gall staff labordai ym Mhrifysgol Abertawe ddechrau deialog i ddatblygu cynlluniau gwastraff ac ailgylchu arloesol sy'n cael eu rheoli'n ganolog ac sy'n gyson â gweithdrefnau'r brifysgol.

2 Diffiniadau

Cychwynnydd y cynllun: Yr unigolyn neu'r unigolion sy'n asesu cynlluniau newydd mewn meysydd lleol ac yn arwain wrth eu rhoi ar waith.

Gweithdrefn Gweithredu'n Ddiogel (SOP): Set o gyfarwyddiadau fesul cam a luniwyd i helpu unigolion i gyflawni gweithrediadau o ddydd i ddydd.

3 Cyfrifoldebau

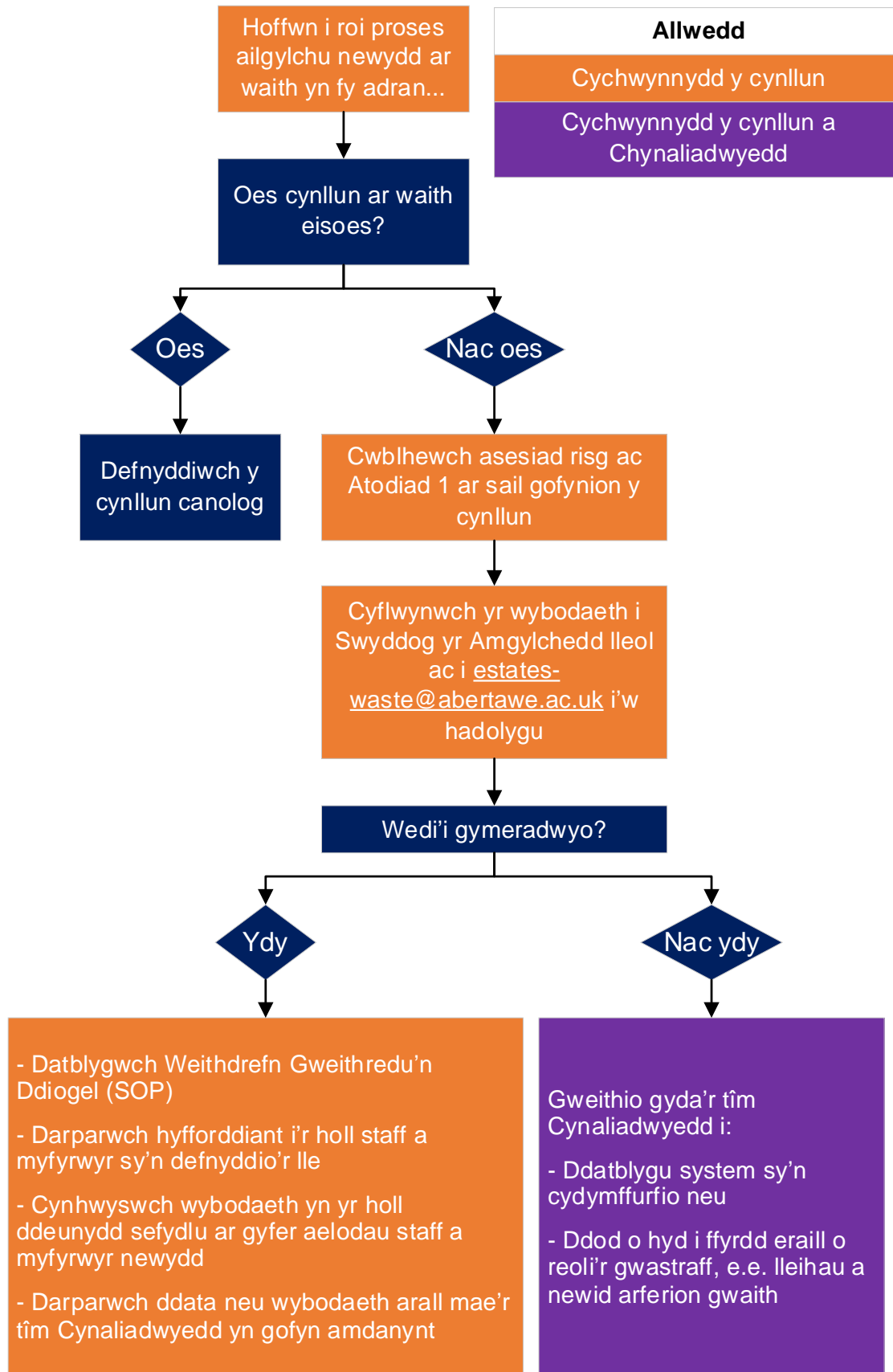
Y Tîm Cynaliadwyedd	<ul style="list-style-type: none">• Adolygu rhaglenni gwastraff ac ailgylchu arfaethedig a chynnig adborth arnynt• Cynorthwyo labordai i roi cynlluniau gwastraff newydd ar waith lle ystyrir eu bod yn ymarferol
Arweinwyr Iechyd a Diogelwch	<ul style="list-style-type: none">• Adolygu asesiadau risg a Gweithdrefnau Gweithredu'n Ddiogel â'r nod o roi rhaglenni ailgylchu newydd ar waith a chynnig adborth arnynt
Cychwynnydd y cynllun	<ul style="list-style-type: none">• Asesu risg unrhyw gynllun ailgylchu mae'n dymuno ei roi ar waith• Datblygu Gweithdrefn Gweithredu'n Ddiogel sy'n diffinio'r rhaglen ailgylchu'n glir• Darparu ffigurau ailgylchu'n flynyddol i'r Swyddog Gwastraff ac Ailgylchu

4 Dogfennau Perthnasol

- **Asesiad risg:** Mae templedi asesiad risg iechyd a diogelwch y Brifysgol ar gael ar-lein
- **Nodiadau Arweiniad i Reoli Gwastraff:** Arweiniad ar gyfer ffrydiau gwastraff ac ailgylchu'r Brifysgol, ar gael ar y wefan cynaliadwyedd.

5 Y Broses

Mae Ffigur 1 yn dangos y broses ar gyfer cychwyn cynllun ailgylchu newydd. Ceir rhagor o wybodaeth yn Adrannau 5.1 i 5.6.



Ffigur 1: Y Broses

5.1 Deall y cynlluniau sydd eisoes ar waith

I wirio a oes cynlluniau ar waith eisoes sy'n ymdrin â'r gwastraff hoffech chi ei ailgylchu, ewch i'r [tudalennau gwe gwastraff](#) a/neu e-bostiwrch estates-waste@abertawe.ac.uk i holi.

5.2 Asesu Cynllun

Mae'n hanfodol asesu pob cynllun i ddeall ei ddichonoldeb. Dyma rai o'r meini prawf i'w hystyried:

- Cydymffurfiaeth â deddfwriaeth amgylcheddol, rheoli didoli gwastraff, trin gwastraff peryglus, darparu dogfennaeth 'dyletswydd gofal' ac adroddiadau pwysoliad data.
- Cydymffurfiaeth â deddfwriaeth iechyd a diogelwch, e.e. cludiant nwyddau peryglus, diogelwch tân, halogiad a chysylltiad â halogiad.
- Gofynion sy'n gysylltiedig â'r cynllun (wedi'u diffinio gan y darparwr)
- Logisteg, e.e storio, y symiau y mae angen eu casglu, y safleoedd dan sylw a/neu gasglu gan nifer o safleoedd
- Cost

Dylid cwblhau hyn drwy asesiad risg safonol a chwblhau Atodiad 1: Gwybodaeth am y cynllun.

Pan fydd y rhain wedi'u cwblhau, dylech eu cyflwyno i:

- Swyddog yr Amgylchedd lleol
- Swyddog Gwastraff ac Ailgylchu drwy: estates-waste@abertawe.ac.uk

5.3 Logisteg a chostau

Bydd naill ai'r Gyfadran/UGP neu'r grŵp sy'n cychwyn y rhaglen ailgylchu yn gyfrifol am y logisteg, gan gynnwys storio a chasglu, yn ogystal â'r costau cysylltiedig. Gellir ceisio cymorth ychwanegol pe bai modd rhoi'r cynllun ar waith gyda nifer o grwpiau ar draws y Brifysgol. Fodd bynnag, y Swyddog Gwastraff ac Ailgylchu fydd yn penderfynu ar hyn.

5.4 Rhoi ar waith

Os caiff y cynllun ei gymeradwyo, bydd rhaid datblygu Gweithdrefn Gweithredu'n Ddiogel (SOP) a bydd angen i'r holl staff a/neu fyfyrwyr yn y labordy gael eu hyfforddi cyn iddo ddechrau. Yn ogystal, rhaid cynnwys y cynllun yn y deunyddiau sefydlu lleol ar gyfer yr holl staff, myfyrwyr ac ymwelwyr.

5.5 Adrodd

Penderfynir ar y data y bydd ei angen ar y Swyddog Gwastraff ac Ailgylchu yn ystod cyfnod asesu'r cynllun. Bydd yn ofynnol i staff sy'n cynnal y cynllun gyflwyno data ar adegau cytunedig gan gynnwys nodiadau trosglwyddo gwastraff priodol.

5.6 Monitro

Caiff y cynllun ei fonitro ar adegau penodol i sicrhau ei fod yn cydymffurfio â gweithdrefnau'r Brifysgol ac â'r SOP leol a ddatblygwyd. Gall y Gyfadran/UGP a/neu'r Tîm Cynaliadwyedd ymgymryd â hyn.

6 Gwybodaeth gyswllt

Os hoffech gael rhagor o wybodaeth neu gymorth, gallwch e-bostio:

- estates-waste@abertawe.ac.uk

7 Effeithiau a Chamau Gweithredu yn sgil Diffyg Cydymffurfiaeth

Gallai methu cydymffurfio â'r weithdrefn hon arwain at:

- Fethu cydymffurfio â gofynion EcoCampus a safon ISO 14001:2015.

Caiff diffyg cydymffurfiaeth â'r weithdrefn hon ei drafod yn y weithdrefn **10.1 Diffyg cydymffurfiaeth a chamau unioni**

8 Rheoli Fersiwn

Dyddiad	Fersiwn	Diweddarwyd
29 Ebrill 21	1	Dogfen newydd

Atodiad 1: Gwybodaeth am y cynllun

Cyflwynwch yr wybodaeth ganlynol i'r Swyddog Gwastraff ac Ailgylchu (estates-waste@abertawe.ac.uk) ac i'ch Swyddog yr Amgylchedd lleol¹. Ceir manylion yn y ffurflen am ddogfennau ychwanegol i'w cyflwyno.

Enw:	Rhowch wybodaeth yma	Cyfadran/UGP:	Rhowch wybodaeth yma
Tîm / grŵp ymchwil:	Rhowch wybodaeth yma	Rhif(au) ystafell:	Rhowch wybodaeth yma
Dyddiad:	Cliciwch i ychwanegu data:	Manylion cyswllt:	Rhowch wybodaeth yma

Disgrifiad o'r cynllun (gyda dolenni gwe):		
Rhowch wybodaeth yma		
Sut caiff ei roi ar waith yn eich labordy (gweler adran 5.1):		
Rhowch wybodaeth yma		
Hyd a lled a chostau'r rhaglen newydd:		
Cliciwch neu tapiwch yma i ychwanegu testun.		
Ydy'r cynllun hwn yn addas i'w roi ar waith yn y brifysgol ehangach?	Ydy <input type="checkbox"/>	Nac ydy <input type="checkbox"/>
Os ydy, rhowch fanylion am leoliadau (os ydynt yn hysbys):		
Cliciwch neu tapiwch yma i ychwanegu testun.		
Eitemau i'w dychwelyd gyda'r ffurflen hon:		
Asesiad Risg	<input type="checkbox"/>	
Gwybodaeth am ddarparwr y cynllun neu ohebiaeth ag ef (os yw'n briodol)	<input type="checkbox"/>	

¹ <https://www.swansea.ac.uk/cy/sustainability/cysylltwch-%C3%A2-ni/>